

EVENO

DEMANDEZ PLUS A VOS OUVERTURES



Manuel d'installation d'une porte sectionnelle avec ressort arrière

Largeur tableau : L (en mm)	
Hauteur tableau : H (en mm)	
Nombre de tour de compensation par ressort.	

ZI du Gaillec (près Z.I de Keryado)
56276 PLOEMEUR

☎ : 02.97.37.48.63 📠 : 02.97.37.42.43

Table des matières

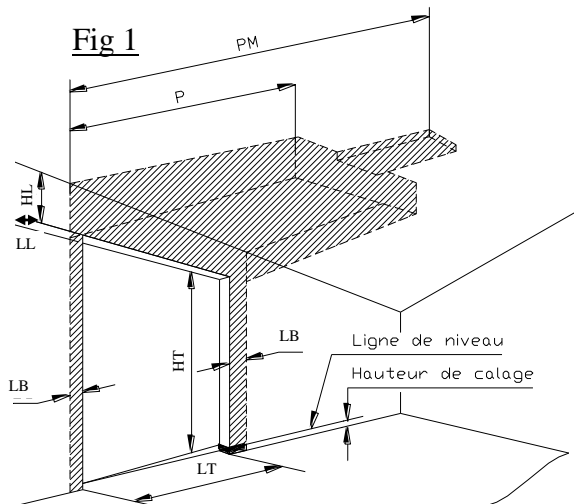
 <u>Lire la notice avant de commencer la pose</u> 	p3
1) <u>Introduction</u>	p4
2) <u>Vérification des dimensions du kit</u>	p4
3) <u>Installation des kits rails verticaux</u>	p5
4) <u>Pose de l'ensemble profilé + joint haut</u>	p6
5) <u>Mise en place du premier panneau</u>	p7
6) <u>Installation des panneaux</u>	p6
7) <u>Installation des kits rails horizontaux</u>	p9
8) <u>Installation de la rampe de ressort</u>	p12
9) <u>Mise en place du panneau supérieur</u>	p13
10) <u>Mise en place du câble acier</u>	p13
11) <u>Réglage de la rampe de ressort</u>	p14
12) <u>Vérification de l'installation</u>	p15
13) <u>Réglage de la porte</u>	p15
14) <u>Annexes</u>	p16



Lire cette notice avant de commencer la pose.



◆ Dans un souci de sécurité, les consignes suivantes doivent être respectées à la lettre. En cas de doute, veuillez contacter votre fournisseur.



HT = Hauteur Tableau

HL = Hauteur Linteau

LT = Largeur Tableau

LB = Espace Latéral Minimum

LL = Largeur Linteau

P = Profondeur sectionnelle ressort avant manuelle

PM = Profondeur sectionnelle ressort avant motorisée

◆ Dans le but de garantir la sécurité lors du montage et de l'utilisation, les mesures suivantes doivent être appliquées :

- Vérifiez le niveau du sol. Il faut s'assurer que celui-ci est de niveau sur la largeur de la baie (= LT). Dans le cas contraire, partez du point haut et tracez le niveau à l'opposé. Puis prévoyez un calage correspondant pour la mise en place du rail vertical (cf. : fig 1)
- Il est conseillé de porter des gants de protection car certaines pièces présentent des arrêtes coupantes.
- Tous les éléments constituant ce kit ont été calculés pour une porte spécifique. L'ajout d'autres éléments peut donc affecter la sécurité ainsi que la garantie.
- Ce manuel s'adresse à des professionnels expérimentés, et non à des particuliers ou des apprentis.
- Soyez très vigilant lors de la mise en tension des ressorts car de très grandes forces sont mises en jeu. Veillez à utiliser des outils adéquats.
- Veillez enfin à travailler dans un endroit bien éclairé. Assurez vous que personne d'autre que le monteur ne soit présent pour éviter tout accident.

1) Introduction.

La porte de garage sectionnelle dispose des caractéristiques suivantes :

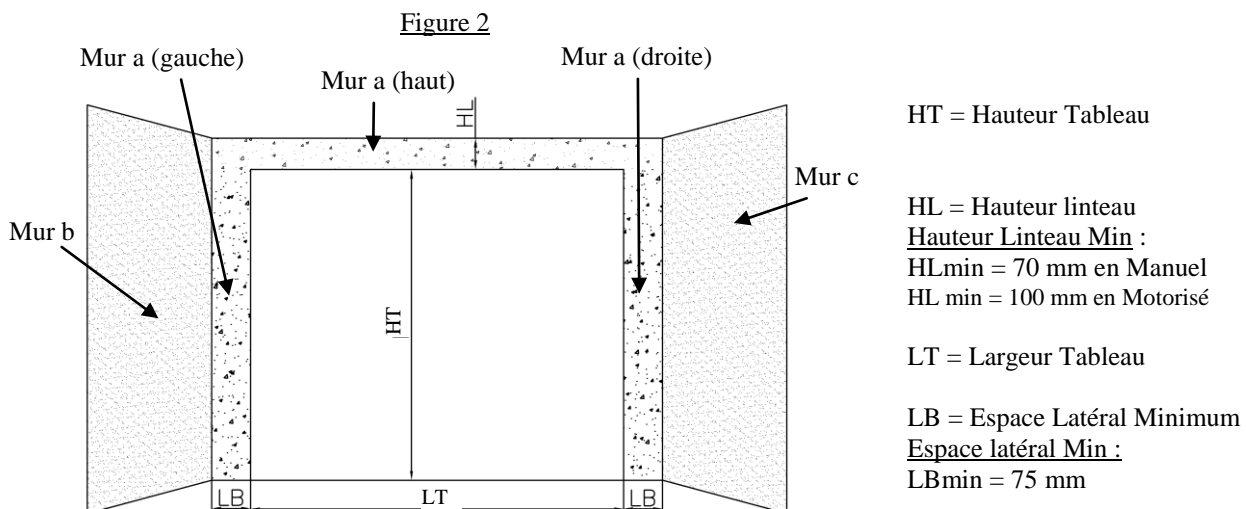
- Kit de porte double rail permettant une installation avec un linteau minimum de 70 mm.
- Equilibrage de la porte par des ressorts de tension montés à l'avant (linteau)
- S'adapte à toutes les dimensions de portes
- Dimensions maximales : 4500 X 3000 (L x H)
- Système de parachute ressort permettant une fixation simple, solide et sûre de la rampe de ressort sur le linteau.
- Ce kit comprend une quincaillerie de tablier disponible en plusieurs finitions (Galvanisée en standard).

Outils nécessaires :

- 1 visseuse avec douille de 10 mm et de 13 mm.
- 1 clé plate de 13 mm + 1 clé plate de 10 mm.
- 1 clé alène de 4 mm.
- 1 pince étau.
- 1 niveau.
- 1 fil à plomb.
- 1 tournevis à empreinte plate + 1 tournevis à empreinte cruciforme.
- 1 clé torx T30 (empreinte étoile)
- 1 mètre

2) Vérification des dimensions du kit.

Avant d'installer le kit, il convient d'en vérifier les dimensions par rapport à l'ouverture. (voir figure 2)



3) Installation des kits rails verticaux.



Cette opération s'effectue après avoir vérifié le niveau du sol.
Il faut s'assurer que celui-ci est de niveau sur la largeur de la baie (voir page 3)

- S'assurer que les dormants soient bien perpendiculaires au sol et bien rectilignes.



Figure 3.b

Conditionnement

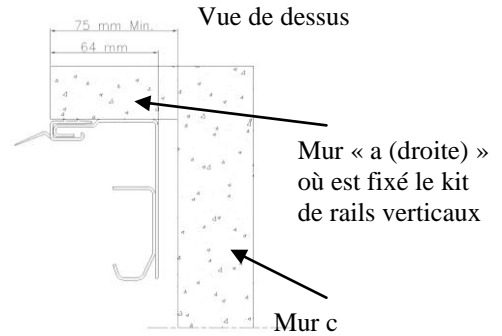
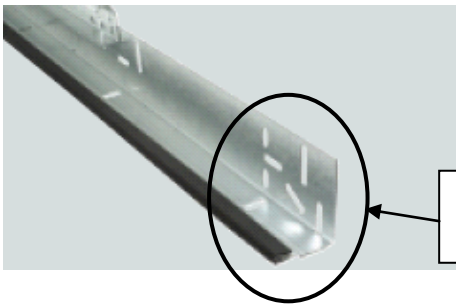


Figure 4



Extrémité haute
du rail vertical

- Positionner les kits de rails verticaux au mur et repérer l'emplacement des trous pré percés à l'aide d'un marqueur (effectuer un marquage aux 2 extrémités du rail puis ensuite repérer un trou sur 2), tout en s'assurant de sa bonne verticalité en utilisant un fil à plomb ou un niveau (Figures 5 et 6).

Figure 5

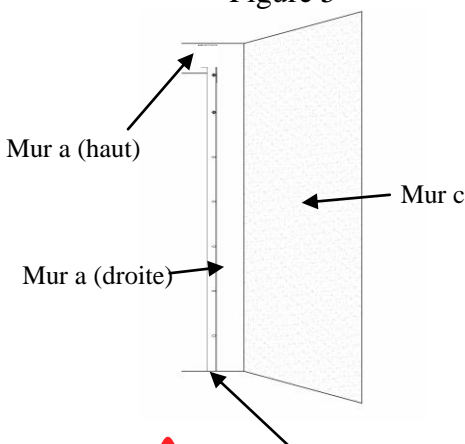
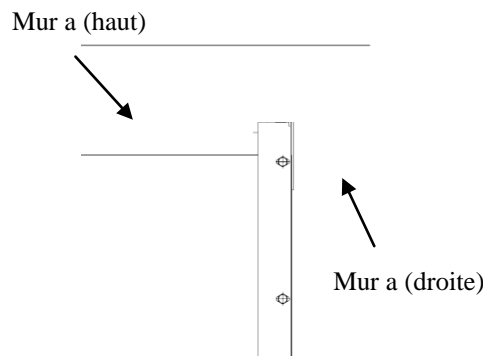


Figure 6



Cheville et vis de fixation du kit de rails verticaux



Vérifier que le joint soit bien plaqué contre le sol sur l'extrémité basse du rail.

- Percer avec une mèche à béton de \varnothing 8 mm les emplacements précédemment repérés.



- Préparer l'ensemble vis (Empreinte Torx 6x50) + cheville (RAM 08).
- Enfoncez l'ensemble Vis + Cheville dans les trous (si nécessaire utiliser un marteau) puis vissez la vis avec une visseuse + un embout Torx T30 (Etoile) ou un tournevis à empreinte Torx.



Il est nécessaire de contrôler la verticalité des rails une fois fixés à l'aide d'un niveau ou d'un fil à plomb.

- Une fois la vérification effectuée, il faut positionner et fixer le deuxième côté.

4) Pose de l'ensemble profilé + joint haut



- Joint haut pour porte résidentiel
- Traverse haute pour porte résidentielle



→ - Mise en place du joint haut sur la traverse haute

- Positionnez la traverse haute avec le joint, de façon à ce que les joints noirs se chevauche.

Avant le serrage des vis, centrez le joint haut, puis fixez la traverse haute avec le système cheville + vis.

Les étapes de fixation de la traverse haute sont identiques à celles des Kits de Rails Verticaux.

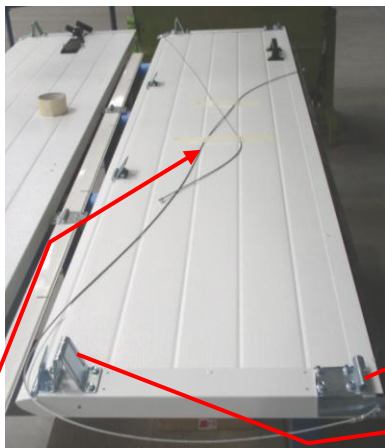


Joint vertical

Joint haut

5) Mise en place du premier panneau.

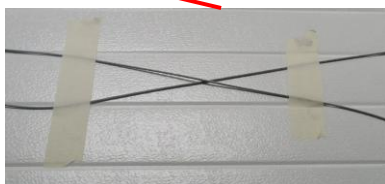
5.1) Préparation du premier panneau (numéroté 1) avant de le mettre dans les rails



1) Enclenchez un câble côté gauche et un câble côté droit.



2) Bloquez le câble droit à droite et le câble gauche à gauche comme indiqué sur la photo.



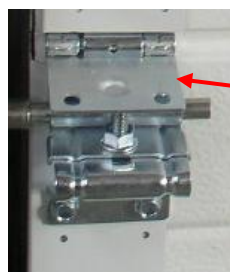
3) Scotchez le câble sur le panneau

5.2) Puis insérez le premier panneau dans les rails

Faire passer le câble à côté du panneau, derrière la roulette



6) Installation des panneaux.



Rabattre toutes les plaques supérieures des portes roulettes et des charnières intermédiaires

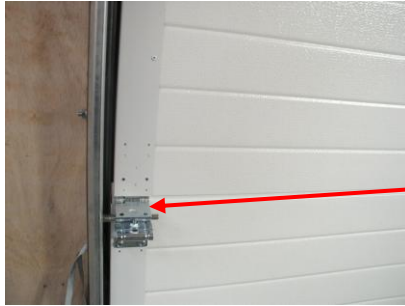


A faire à chaque panneau

Figure 13

- Prendre un panneau intermédiaire et le poser sur le panneau déjà installé.

Les panneaux sont numérotés pour savoir dans quel ordre les mettre.



Bien ajuster le panneau par rapport aux trous percés



! Pour le panneau N° 2, il faut ajouter les bagues suivantes sur les roulettes droite et gauche:

- une de 10 mm
- une de 5 mm



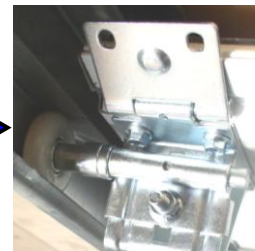
- Fixation des roulettes (sur les portes roulettes résidentiels latérales)



Mise en place de la vis



Mise en place de la deuxième partie du porte roulette résidentiel latéral avec une roulette



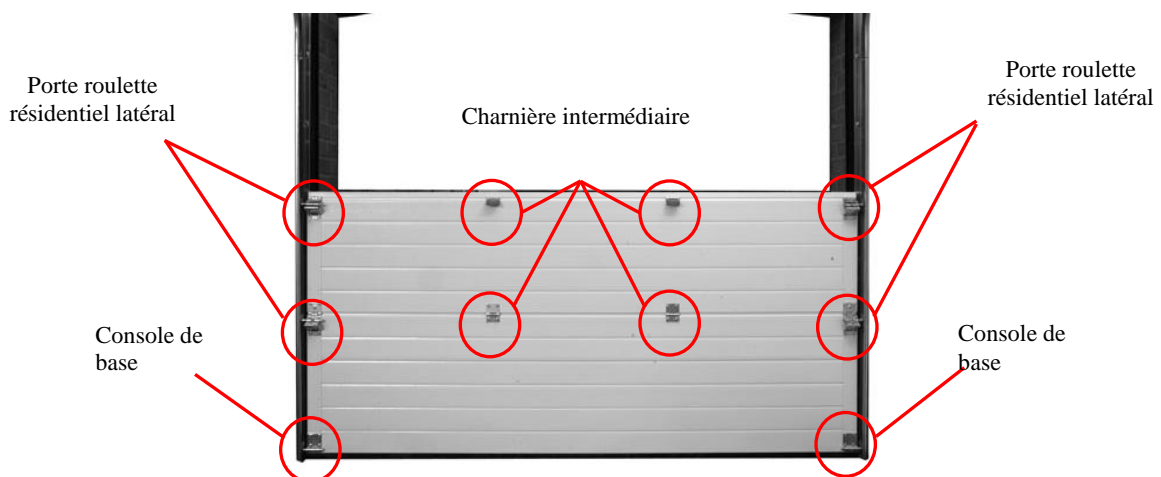
Vissage de l'écrou



Ne pas trop serrer l'écrou pour permettre le réglage ultérieur.

Une fois les deux côtés réalisés, passez au panneau intermédiaire suivant

- Répétez les opérations précédentes pour tous les panneaux intermédiaires.





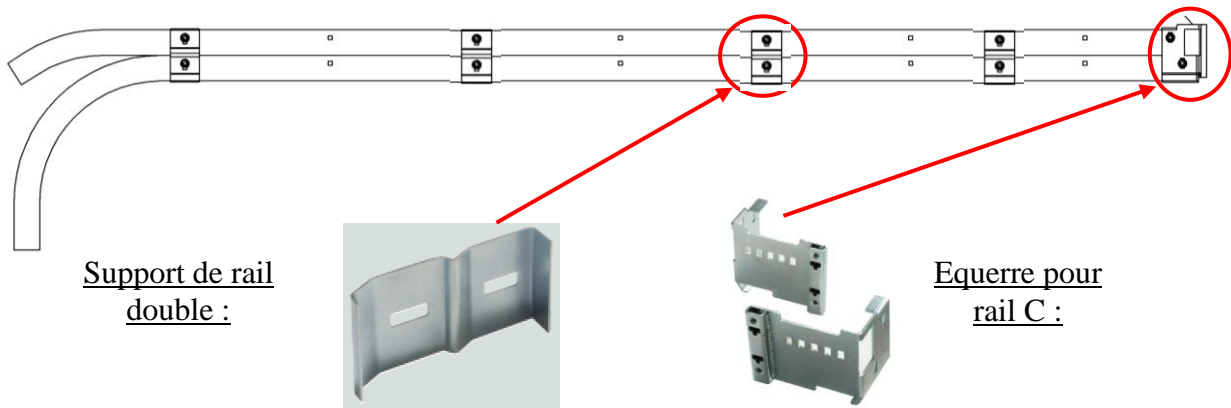
! Avant de fixer les charnières, il faut vérifier que les panneaux sont ajustés. (pas de décalage aux extrémités).

- Fixer les charnières intermédiaires et latérales dans les trous pré-perçés des panneaux avec les boulons taraudeurs.

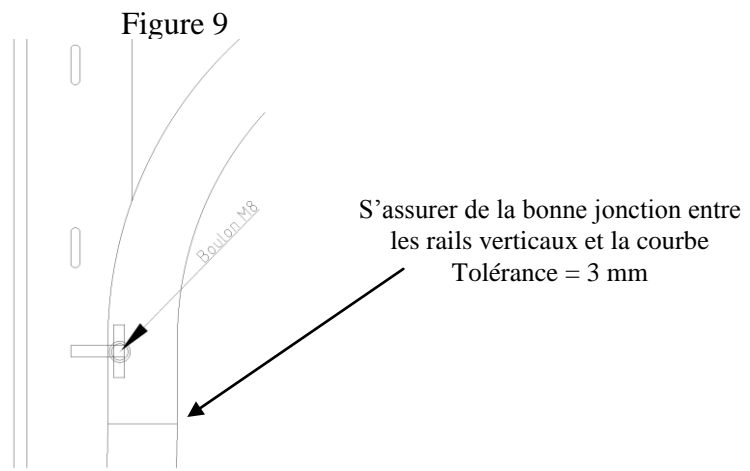
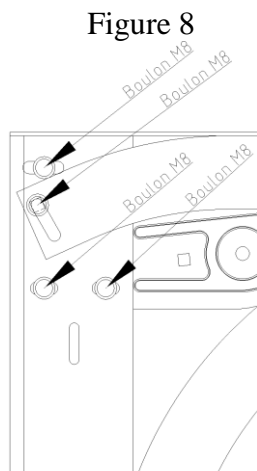
7) Installation des kits rails horizontaux.

7.1) Description et assemblage du kit de rails horizontaux.
Les kits de rails horizontaux sont déjà montés.

Figure 7



- Présentez le kit devant la cornière correspondante et fixez le à l'aide de 2 boulons M8 (Tête plate à l'intérieur du rail). L'emplacement exact est défini dans les figures 8 et 9.



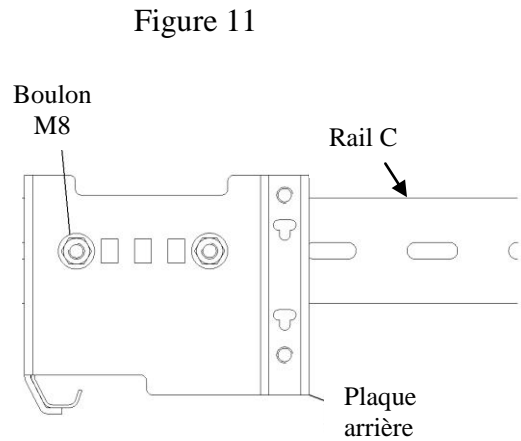
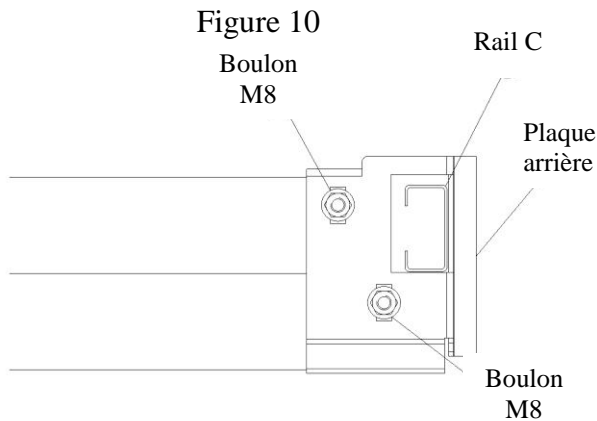
Fixer la courbe sur le rail vertical avec 5 boulons M8 têtes plates

7.2) Réglage de l'équerrage.

- Veillez à ajuster l'assemblage de telle sorte que le kit de rails horizontaux soit bien perpendiculaire au kit de rails verticaux à l'aide d'une équerre. (Figure 12 page 11)

- Commencez par fixer le rail C sur la plaque arrière gauche (voir Figure 11) en utilisant 2 boulons M8.

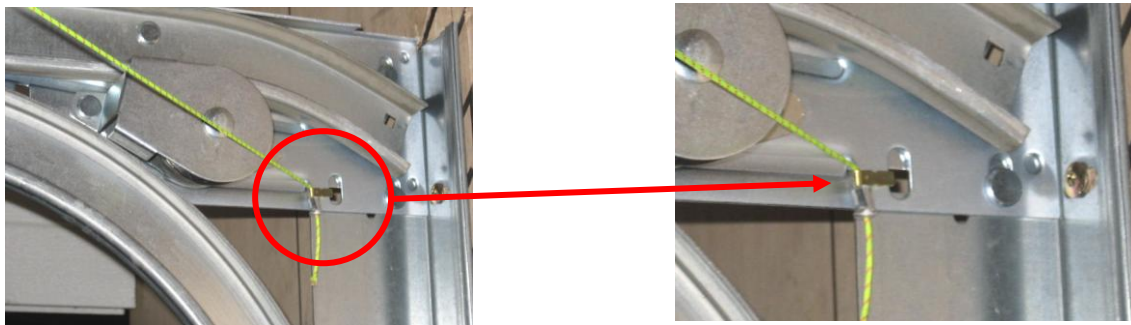
Voir figures 10 et 11



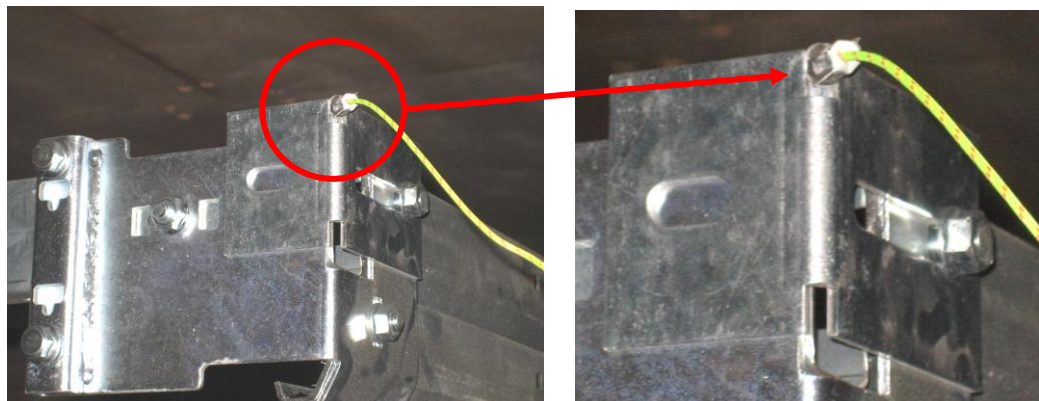
La fixation du Rail C sur le coté droit s'effectuera une fois les réglages suivants effectués.

- Effectuez le réglage du parallélisme des 2 côtés.
- Puis prendre les diagonales aux 4 coins avec les cordelettes jaunes (voir figure 12 page 11)

1^{ère} étape : Positionner les crochets dans les rails verticaux



2^{ème} étape : Positionner les manchons dans les encoches des équerres situées sur les plaques arrière (droite et gauche).

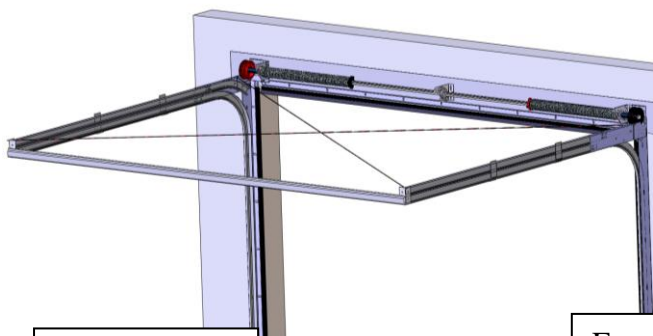


3^{ème} étape : Tendre les cordelettes

Figure 12

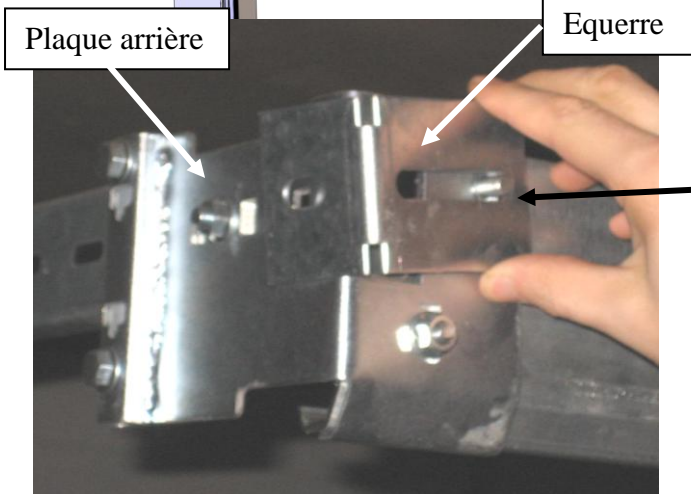


Ces réglages sont indispensables pour le bon fonctionnement.



droite (idem plaque arrière gauche) de façon à garder

plaques arrière puis finaliser la fixation du rail C sur le boulon M8 de chaque côté (voir Figure 11 page 10)



Attention :

Il ne faut pas oublier de remettre l'écrou une fois l'équerre enlevée



Il est indispensable d'enlever l'équerre car sinon le câble acier frottera dessus et provoque une usure prématurée de celui-ci.

7.3) Fixation du kit de rails horizontaux au plafond.

- Mise en place de l'équerre de fixation plafond au bout du rail

Les deux équerres de suspen-tion du fond :



Elles sont composées de deux pièces (équerre + cornière)
Les 6 cornières sont livrées avec une sur-longueur (~ 100 mm). Recoupez-les si nécessaire. Fixez en une (avec deux écrous + boulons M8) sur chacune des deux équerres.

2 façons d'installer l'équerre :

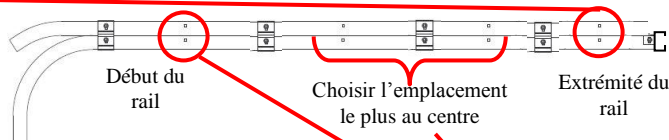


Equerre côté intérieur du rail



Equerre côté extérieur du rail

- Fixez-la au rail horizontal avec deux écrous
- Fixez-la au plafond avec deux systèmes vis + cheville (vérifiez le bon équerage (90°) des rails horizontaux avec le « mur a »)



- Mise en place des fixations "début de rail" et "milieu de rail" selon figure 14.

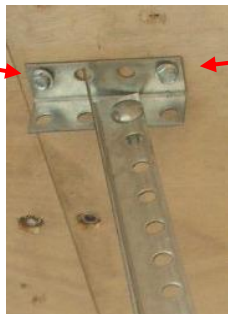


Figure 14

Il reste normalement 4 cornières avec 6 chutes :

- Faire un assemblage avec les chutes et les cornières (voir figure 14). Fixez en boulonnant les chutes sur l'extrémité de la cornière.
- Fixez en boulonnant l'autre extrémité de la cornière sur le rail afin de créer une équerre.
- Fixez les cornières les plus courtes (avec système vis + cheville).

8) Installation de la rampe de ressort.

Figure 18

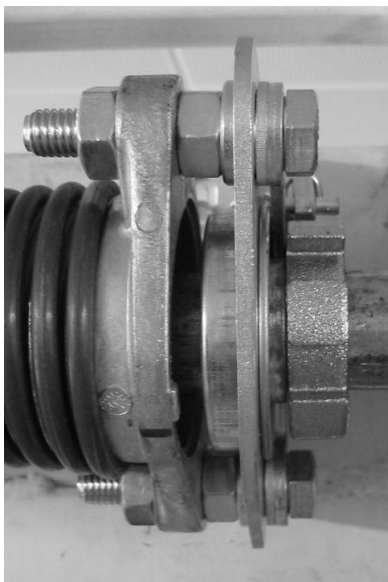
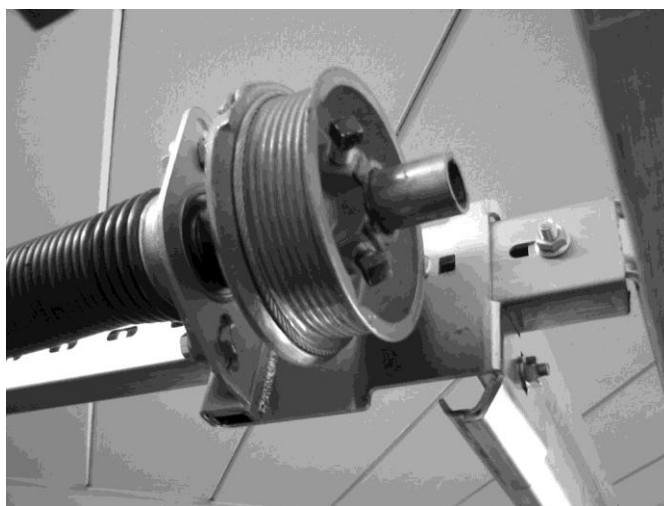


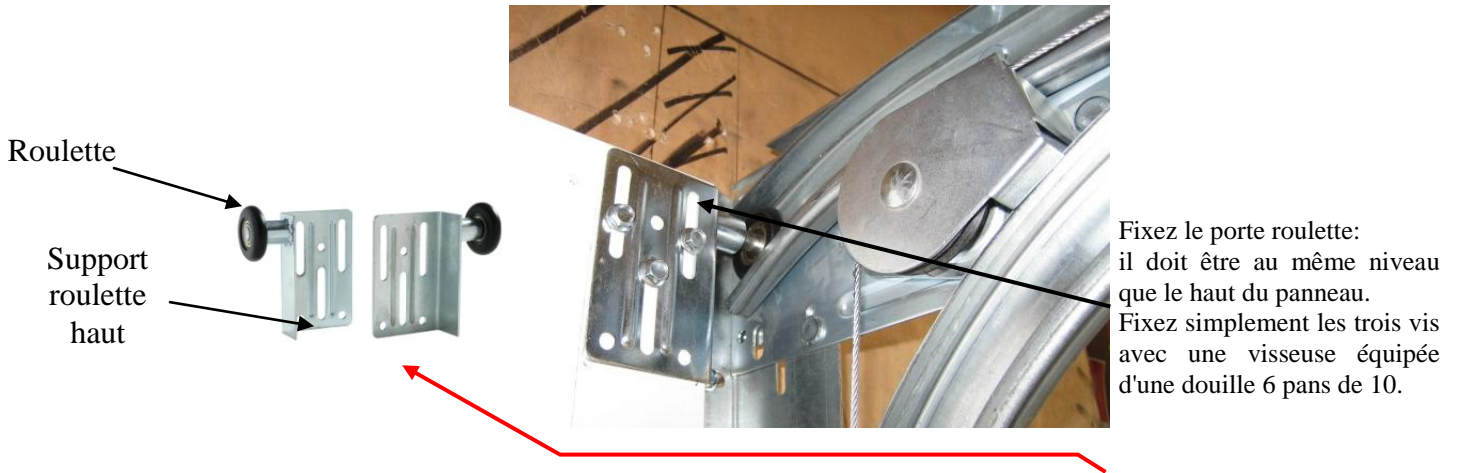
Figure 19



- Présentez la rampe de ressorts de façon à aligner les plaques arrière situées à l'extrémité des rails horizontaux avec les parachutes ressort.
- « Clipsez » les parachutes dans ces plaques. Terminez l'assemblage en vissant les 2 boulons M8 sur les 2 parachutes (fournis avec les plaques) voir figure 19.
- Fixez au centre du linteau le palier centrale.

9) Mise en place du panneau supérieur.

Figure 15



Fixez le porte roulette: il doit être au même niveau que le haut du panneau. Fixez simplement les trois vis avec une visseuse équipée d'une douille 6 pans de 10.

Les différentes phases de l'assemblage du support roulette haut à installer avec une roulette :

- Mettre la roulette dans le support roulette haut
- Mettre la roulette dans le rail supérieur
- Fixer le support roulette haut (ne pas le serrer entièrement car il y a des réglages à effectuer)

Puis faire la même chose pour le côté opposé

10) Mise en place du câble acier.

Prendre les câbles acier et les faire passer entre les roulettes et les rails, puis passer les câbles dans les poulies de renvoi (voir figure 27).

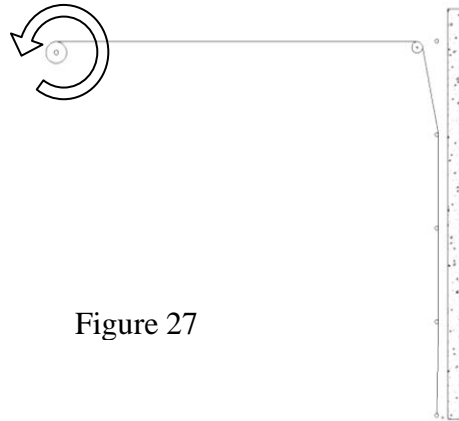
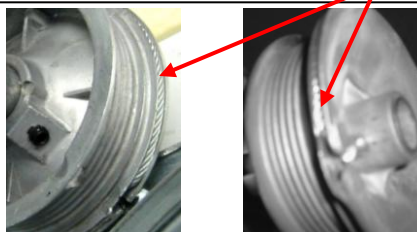
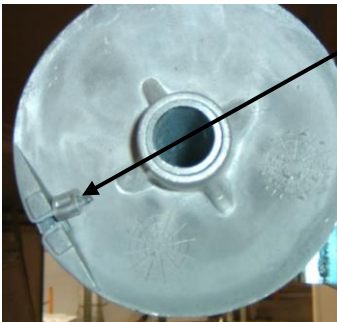


Figure 27

Une fois les câbles passés dans les poulies de renvoi il faut fixer les extrémités de ceux-ci dans leur tambour respectif.

- Enclenchez l'autre extrémité du câble dans les encoches des tambours.
- !** L'encoche des tambours doit être au même niveau de chaque côté (réglage déjà réalisé en usine)
De plus, le câble doit être bien positionné dans la rainure.



! Le câble doit être enroulé d'un tour et demi sur le tambour.

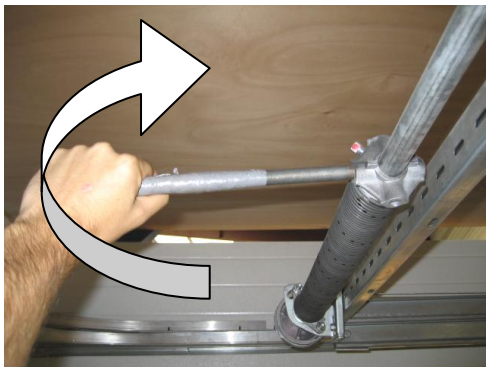
11) Réglage de la rampe de ressort.



ATTENTION : Veillez à la plus grande prudence lorsque vous travaillez sur la rampe de ressort. En effet, d'importantes forces sont mises en jeu lors de la mise en tension des ressorts. L'installation et l'entretien ne peuvent être réalisés que par des professionnels expérimentés.



- Un trait au marqueur à été réalisé sur le ressort. Si il n'est plus trop visible, le refaire.



Il faut prévoir à portée de main la clé à pipe de 11 (12 pans) ou une clé plate de 10 car une fois que le ressort est tendu **il ne faut surtout pas le lâcher sans avoir visser la vis pointeau.**



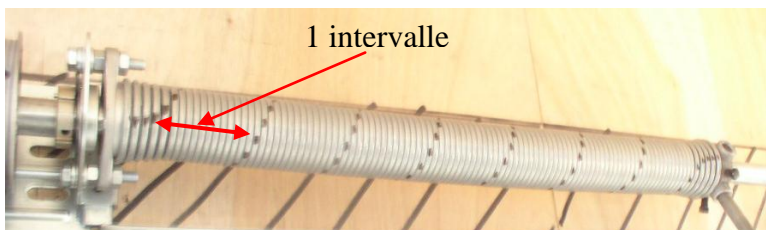
1^{ère} barre de tension

2^{ème} barre de tension



- Enclencher la 1^{ère} barre de tension dans le 1^{er} trou du mandrin et tournez de bas en haut. Enclenchez la deuxième barre de tension dans le 2^{ème} trou du mandrin. Une fois enclenchée, retirez la 1^{ère} barre de tension et tournez de bas en haut avec la 2^{ème} barre de tension. Continuez cette opération jusqu'à obtenir le nombre de tours nécessaire (voir tableau ci-dessous ou page de garde de la notice).

Nombre de tours



$$\begin{aligned} \text{Nombre de tour} \\ = \\ \text{Nombre d'intervalle} \end{aligned}$$

<u>Hauteur Jour (mm)</u>	<u>Nombre de tours</u>
2000	7,3
2125	7,7
2250	8,1
2375	8,5
2500	9
2625	9,3
2750	9,7
2875	10,1
3000	10,4



Serrez fermement les 2 vis pointeau à tête carrée sur le mandrin avec une clé à pipe de 11(12 pans) ou une clé plate de 10

- Effectuez les mêmes opérations pour le 2ème ressort.

12) Vérification de l'installation.

- Effectuez la première ouverture en tenant fermement la porte. Faites alors fonctionner la porte pour vérifier le bon équilibrage.

Si la porte est bien réglée, elle doit s'ouvrir et se fermer facilement sans points durs.

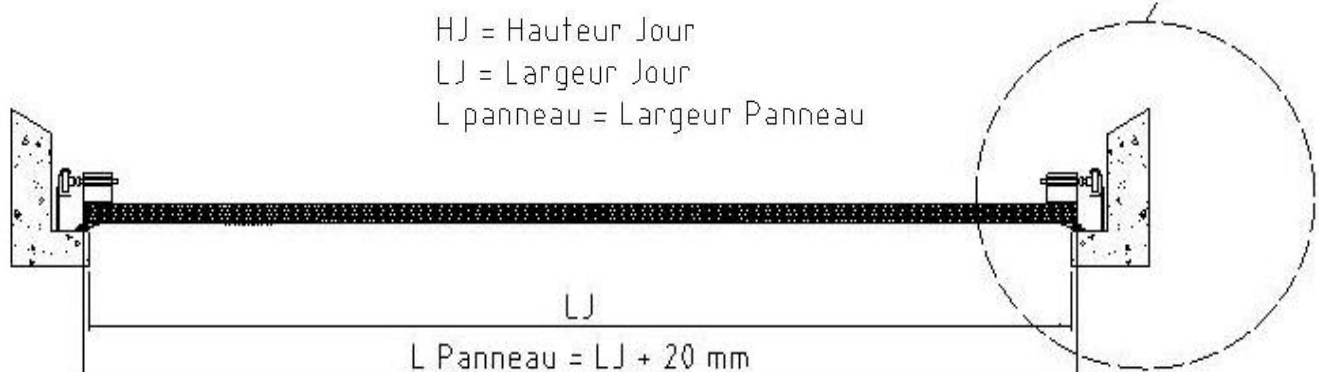
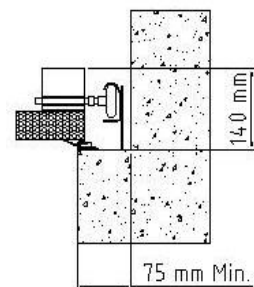
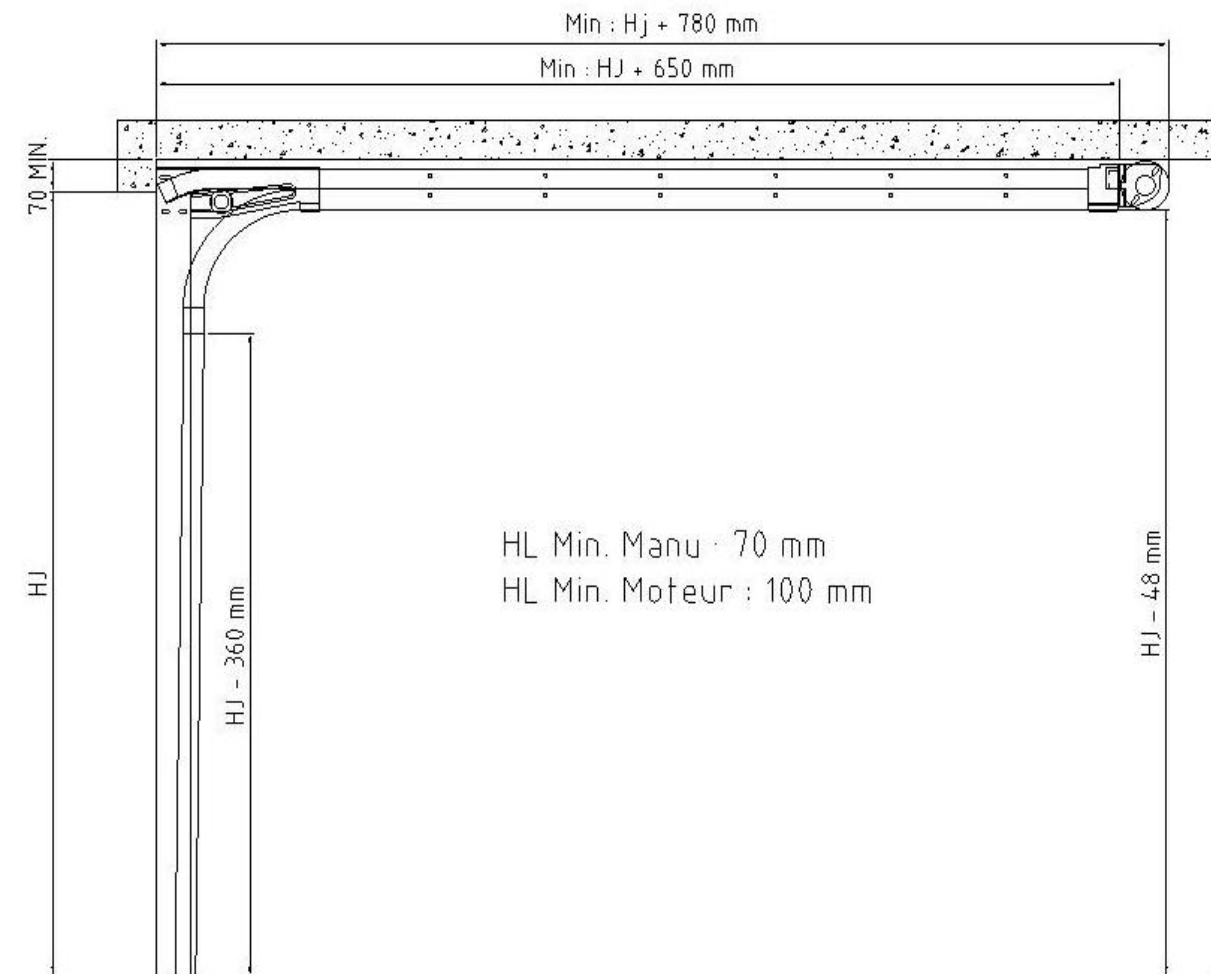
13) Réglage de la porte.

La porte étant maintenant installée, il ne reste plus qu'à parfaire son réglage.

	<p>Portes-roulettes supérieurs : <i>La porte étant fermée</i>, réglez les supports roulettes hauts en les tirant vers le bas, de façon à obtenir un bon plaquage du panneau haut sur le joint d'étanchéité positionné sur le linteau. Serrez les <u>trois taraudeurs</u> déjà posés pour fixer le réglage.</p> <p>Assurez ensuite le blocage grâce à un taraudeur que vous placerez dans le <u>trou central</u>. (Percé préalablement à l'aide d'un forêt acier de Ø 4 mm).</p>
	<p>Portes-roulettes latéraux : <i>La porte étant fermée</i>, réglez les portes-roulettes latéraux. Dévissez le boulon avec une clé plate de 13 mm, exercez une légère pression sur le panneau pour plaquer celui-ci contre le joint et resserrez le boulon.</p>

14) Annexes

a. Plan général



b. Composition du colis d'accessoires.

Vis auto perceuse (Réf : 03002319)			
Panneaux \ Largeur	≥ 2000	≥ 3000	≥ 4000
3	20	24	28
4	28	34	40
5	36	44	52
6	44	54	64

Option Verrou Manuel = + 4 Vis auto perceuse

Panneaux \ Pièces	3	4	5	6
Nombre de galets (Réf: 02002277)	8	10	12	14
Nombre de portes Galets (Réf: 02002275) compris dans charnière latérale	4	6	8	10
Vis M8 à tête plate (Réf: 03000072)	26	26	26	26
Ecrou M8 à embase (Réf: 03000071)	26	26	26	26

Pièces	Quantité
Câble acier (Réf: 01002291)	2
Poignée (Réf: 02000029) + Clé (Réf: 02000048)	1 + 1
Bague 5 mm (Réf: 02000196)	2
Bague 10 mm (Réf: 02000197)	2
Support galet haut (Réf: 02002778)	2
Barre de tension des ressorts	2
Vis bois (Réf: 03002230)	30
Cheville (Réf: 03001720)	30

En cas de faux linteau

PLATINES			
Largeur	≥ 2000	≥ 3000	≥ 4000
Nombre de plaines (Réf: 02003161)	6	7	8
Vis auto perceuse (Réf: 03002319)	12	14	16
Vis bois (Réf: 03002230)	12	14	16
Cheville (Réf: 03001720)	12	14	16

c. Composition de la rampe de ressort.

